

עיר בקו וצבע

מסע רישום לאורכה ולרוחבה של חיפה



מיכאל זלטקין



עיר בקו וצבע

**מסע רישום לאורכה ולרוחבה
של חיפה**

מיכאל זלטקין

© 2017, כל הזכויות שמורות
למיכאל זלטקין
Michael Slatkine
micslatk@gmail.com

אין לשכפל, להעתיק, לצלם, להקליט, לתרגם, לאחסן במאגר מידע, לשדר או לקלוט בכל דרך או בכל אמצעי אלקטרוני, אופטי או מכני או אחר, כל חלק שהוא מהחומר שבספר זה. שימוש מסחרי מכל סוג בחומר הכלול בספר זה אסור בהחלט, אלא ברשות מפורשת בכתב ממיכאל זלטקין.

ספר האיורים של חיפה מוקדש לחתני האהוב ארז פלקסר, טייס מסוק קרב "קובר" במילואים אשר נהרג בתאונת אימונים בהיותו במילואים ב 12.3.2013 עקב כשל תחזוקתי באחד מלהבי הרוטור האחורי. ארז היה בן 31 בלבד בעת האסון. הוא נולד וגדל בחיפה, וסיים בהצטיינות את בית הספר הריאלי העברי. מילדותו השתתף בחוגי שחיה בבריכת מכבי ובחוגי סיור על שם אורי מימון. הוא היה גם מדריך בחוגי הסיור. הוא ניצל כל רגע פנוי בבגרותו ובהיותו טייס לטייל ולהדריך את חבריו בכל נושאי ארץ ישראל, בכל שביל בארץ. ארז סיים שני תארים בפיזיקה בהצטיינות באוניברסיטת תל אביב ובמקביל גם תואר בגיאופיזיקה. ארז הותיר אחריו את אורי התינוק ואת מירב.

הספר מוקדש גם לסא"ל נועם רון אשר נהרג יחד עם ארז, בהיותו בן 49, וכמו כן לכל תלמידי בית הספר הריאלי העברי אשר נפלו במערכות ישראל.

הספר מוקדש גם להורי היקרים אנטול ופרידה זלטקין, תושבי חיפה בשנות השישים. אבי אנטול תרם רבות לחקר הגיאולוגיה של הכרמל.



" בן יפה נולד
על כתף הכרמל
ומברכים הגיעו מכל עבר
גשם טוב ירד
כי נעתר האל
והחיטה נבטה בשדות השבר "



מבט על גן הבהאים והמושבה הגרמנית מטיילת לואי



בניין הממשל בעיר התחתית



נמל חיפה כפי שנשקף מגן הדיכרון השוכן בסמיכות לבניין עיריית חיפה

"וכברמל בים יבוא"
ירמיהו מ"ו, י"ח



מראה מפרץ חיפה מרחוב פנורמה

חיפה – רבת יופי, רב גונית, יוצרת

אני מכיר את חיפה החל משנות השישים עת שכונת רוממה, בה התגוררתי שנים ספורות, הייתה מבודדת בין אחוזה ונווה שאנן.

באותה תקופה מרכז החיים המסחריים נמצא ברחובות הרצל והחלוץ וסמלי העיר היו: הטכניון, בית הספר הריאלי, ראש העיר אבא חושי, הנמל וועד עובדי הנמל, ממגורות דגון והוואדיות בהר הכרמל עם מרבדי הכלניות והרקפות.

העיר צמחה ללא הכר ונוספו לה אין ספור "סמלים": המושבה הגרמנית ומרכז הבהאים אשר שופצו והפכו לפניני ארכיטקטורה, העיר התחתית שהפכה למרכז תרבות יפהפה ושוקק חיים, קריית הממשלה ובניין המפרש, מתחם הטכנולוגיה מתמ, מרכז הקונגרסים, אצטדיון כדורגל מרשים ושורת טיילות לאורך חוף הים. העיר למעשה מחוברת לעוספיה ודלית אל כרמל.

חיפה הינה גם מקור היכולת ההנדסית הישראלית ברמתה הגבוהה ביותר מיומה הראשון. לא מפליאה העובדה שבנימין זאב הרצל התייחס לחיפה כעיר המודרנית העתידית בארץ ישראל בספרו "אלטנוילנד". בטכניון צמחו הנדסת הבניין, החשמל, האווירונאוטיקה ורבות מיוזמות רפא"ל. בחיפה צמחה ההנדסה הבימית המקיימת את כלכלת מפרץ חיפה עד היום.

בסיוורים המאירים על מסך הטלפון החכם שלי ניסיתי להביא לידי ביטוי את ההתפעלות שלי מן היופי של העיר ומתרבותה הטכנולוגית והתעשייתית וכמו כן מיופיו ואווירתו של הכרמל. אני מקווה שתיהנו מהצטרפותכם לסיוורים.



מראה מכיכר בכיכר פריס בעיר התחתית

אודות שיטת הציור על טלפון חכם:

לפני שנים ספורות פיתחתי שיטת ציור המותאמת להפליא לציור אורבאני. השיטה נקראת Digital Free Hand ובקצרה DFH. אני מצייר אך ורק ממבט ישיר (לא מתמונה) ביד חופשית באמצעות עט דיגיטאלי ישירות על מסך הטלפון החכם שלי (סמסונג). בשלב הרישום אני ממעט להביט על המסך. כך נוצר קשר עין ישיר אל היד ללא תיווך המחשבות שלי. זמינות הטלפון הסלולרי גם מאפשרת לי לשלוף אותו מן הכיס ולצייר מיידית אירוע המוצא חן בעיני. הסטודיו שלי מצוי בכיס החולצה שלי.



בניין בית הספר הריאלי העברי בהדר

מתחם ההייטק מתמ ומרכז הקונגרסים בכניסה לחיפה

נתחיל את סיורינו המאירים בכניסה לחיפה מכיוון תל אביב, במתחם ההייטק מתם ומתח מרכז הקונגרסים.

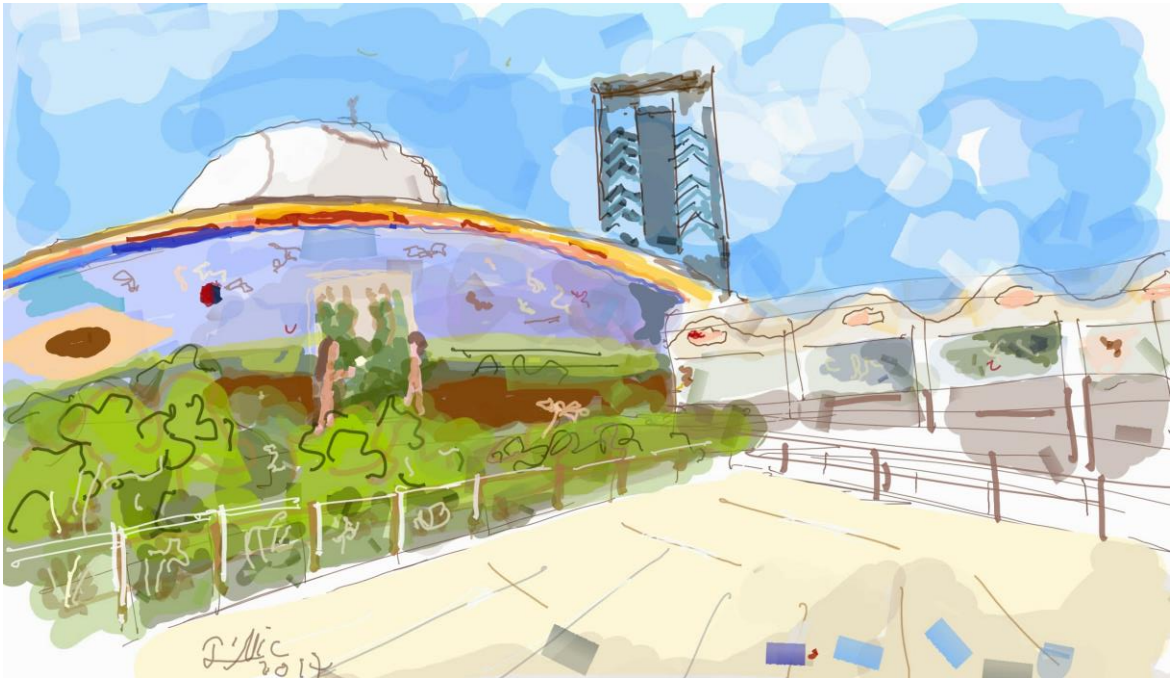
מרשים לראות את מרכזי המחקר של חברות מובילות כאלביט, מיקרוסופט ואינטל ואת גן הילדים הגדול המאפשר להורים להימצא לא הרחק מילדיהם בשעות העבודה. במתחם מרכז הקונגרסים מרשים במיוחד בניין "קסטרא" המיועד בעיקר לפעילויות אמנותיות. כל האזור נותן נופך מודרני יפהפה לחיפה מרגע ההגעה מתל אביב.



גן הילדים בסמיכות לבניין אינטל



בניין מיקרוסופט

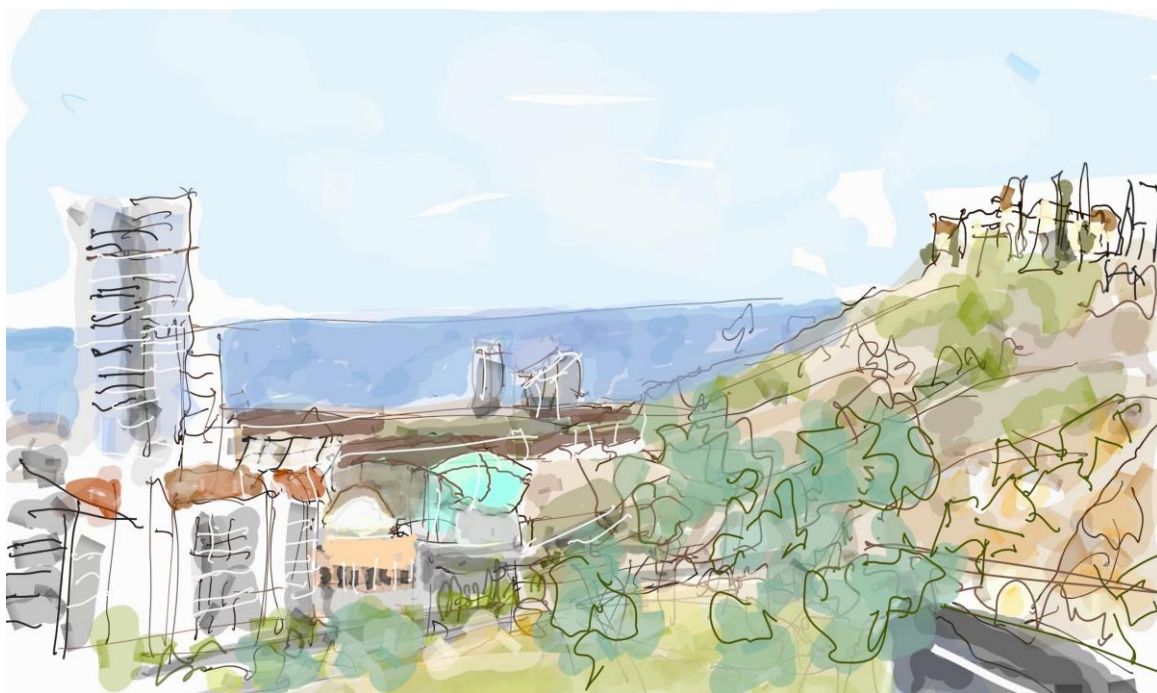


בניין "קסטרא" המקושט בסיפור הגירוש מגן העדן



”ואביא אתכם לארץ הכרמל, לאכול פריה
וטובה”
ירמיהו פרק ב', פסוק ז'

הגג המצויר בבניין ”קסטרא”



מראה מרכז הקונגרסים מן העלייה לאחוזת

נמשיך בסיור האיורים לכיוון העיר התחתית ובדרך ניכנס לפארק הבט אשר לחוף הים.



בפארק "הבט" לקראת שקיעת החמה



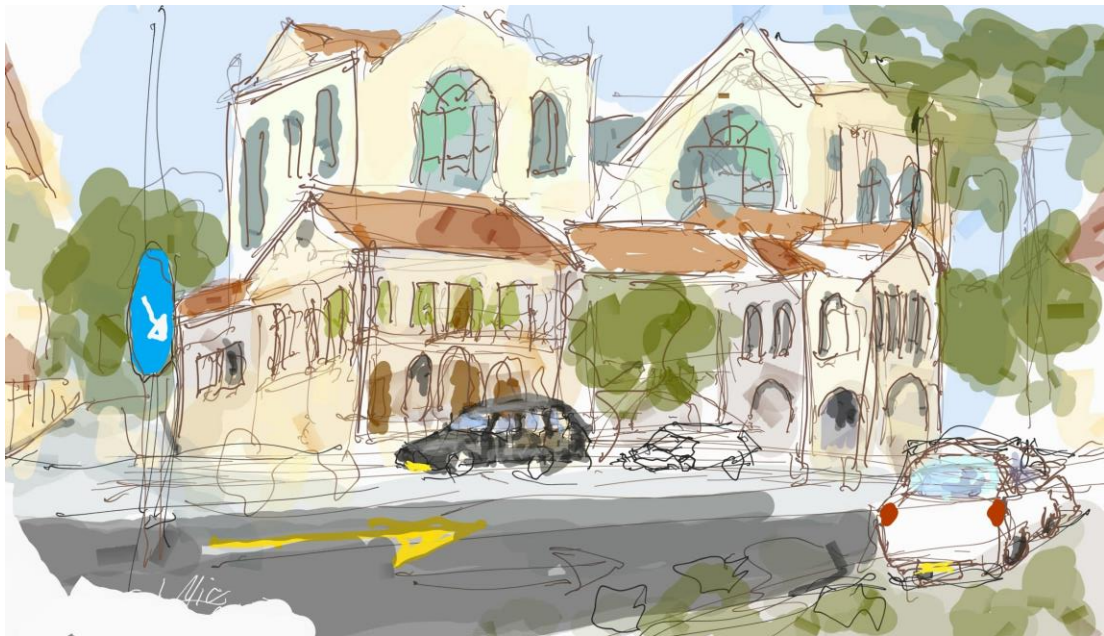
נמשיך בכיוון מושבה הגרמנית ומשמאלנו נראה את נמל חיפה

המושבה הגרמנית

השכונה הראשונה אשר נסייר בה בכניסה לחיפה הינה המושבה הגרמנית. המושבה הגרמנית הוקמה על ידי הטמפלרים במאה התשע עשרה והייתה השכונה המודרנית הראשונה בארץ ישראל. השכונה שופצה ועברה שימור ויחד עם גן הבהאים המשקיף אליה הפכה חיפה לפנינת יופי מרהיב. היות ועם הגיענו למושבה הגרמנית הבניין הבולט ביותר הוא בניין ממגורות "דגון" המרהיב ביופיו, נתחיל באיור שלו.



ממגורות "דגון" ליד הכניסה למושבה הגרמנית



בניינים טמפלרים בשדרות בן גוריון וקניון "סיטי סנטר" מאחוריו



הכנסייה "הנזרנית" (Nazarene) ברחוב הגנים במושבה הגרמנית



מראה של "גן הבהאים" מן המושבה הגרמנית



בכניסה למושבה הגרמנית



”הפנצ’ריה” בכניסה למושבה
הגרמנית.
לא כל בתי הטמפלרים שופצו וכך
ניתן לנו להציץ במראה המושבה
הגרמנית בתקופת השפל שלה
בשנות השישים



בקפה ”ארומה” בבניין משופץ ומשומר להפליא במושבה הגרמנית

העיר התחתית

בהתקדמותנו לכיוון העיר התחתית נעבור דרך רחוב יפו ונפגוש בניינים מקסימים ביופיים אשר נבנו בתקופה המנדטורית בשכונות הערביות.



ברחוב יפו



הכנסייה ובית הספר הקתולי לטיני ברחוב עספור בעיר התחתית

נעבור עתה לאזור הסגוני בוואדי ניסנאס.

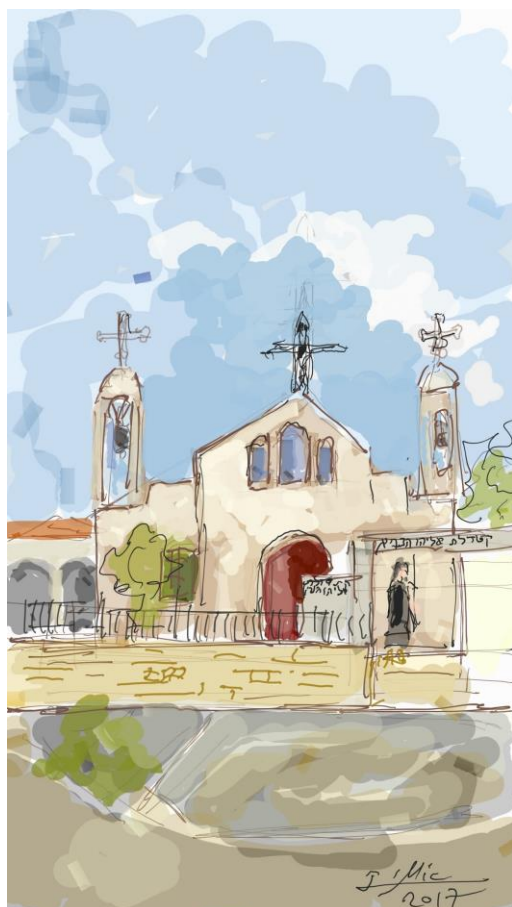


בוואדי ניסנאס

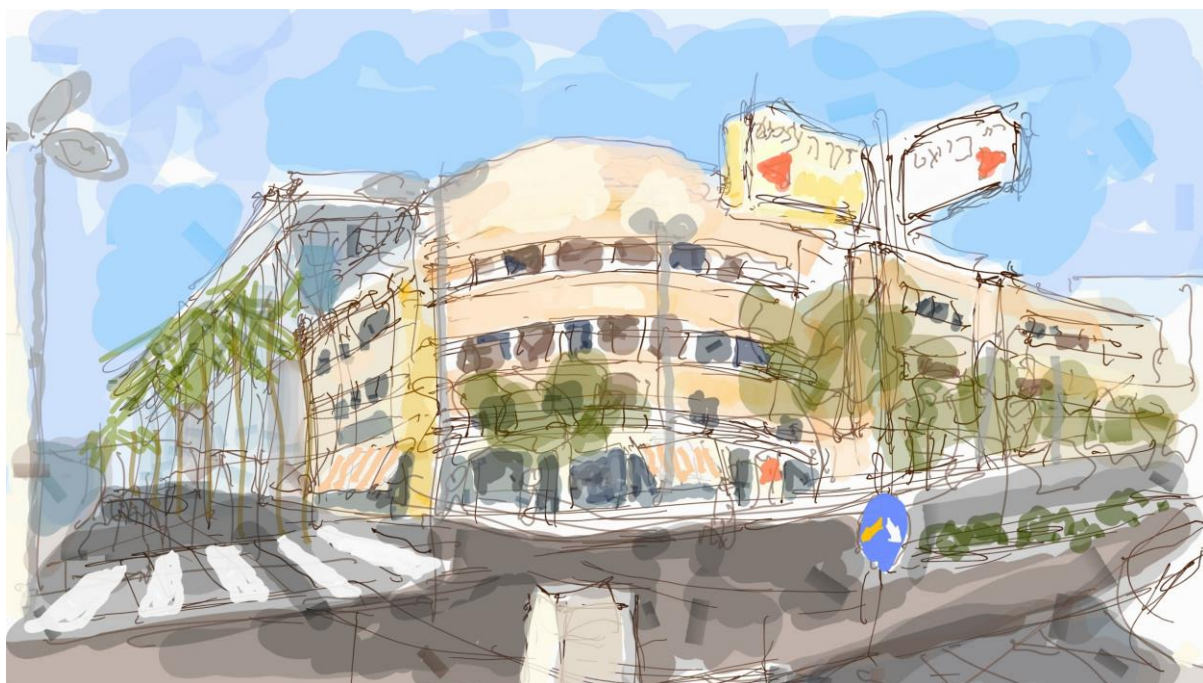


בניין "הנוער הלומד והעובד"
בוואדי ניסנאס

ברחוב וואדי ניסנאס



קתדרלת "אליהו הנביא" בפתח
וואדי ניסנאס



בית מסחר ומשרדים בסגנון באוהאוז ברחוב
העצמאות בקרבת הנמל



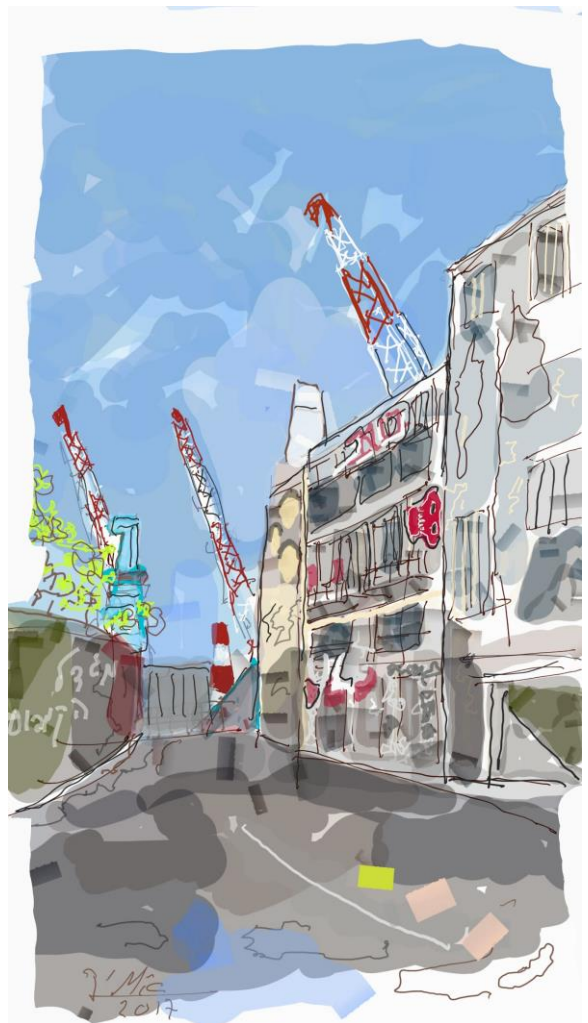
בכיכר פריס בתחנת "הכרמלית" ברחוב אלנבי

מבטים בעיר התחתית

בשנים האחרונות הפך אזור הנמל מעבר לרחוב העצמאות לאזור בילויים שוקק חיים. אמנים רבים פוקדים את המקום ואת בתי הקפה. נעבור דרכם עם עט דיגיטלית שלופה.



מראה רחוב הנמל מ"קפה פלמר"



סדנות אומנות ברחוב הנמל וקדושי בגדד

נמשיך את הסיור בביוון המסגד הגדול ושוק הפשפשים.



”המסגד הגדול” אשר שמש גם כבניין השעון בעיר התחתית



בשוק הפשפשים הססגוני



מספר מוצרים צדו את עיני בשוק ולא יכולתי להימנע מלצייר אותם. מצא חן בעיני במיוחד הפינג'ן ומפתחות למכירה אשר שכבו לידו

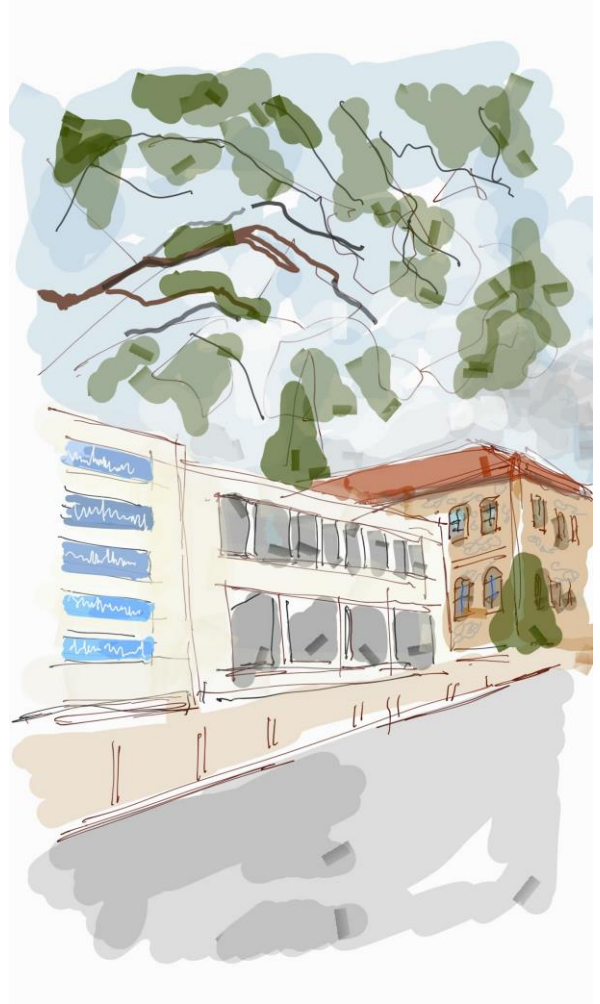


פינג'ן ומפתחות

שכונת הדר

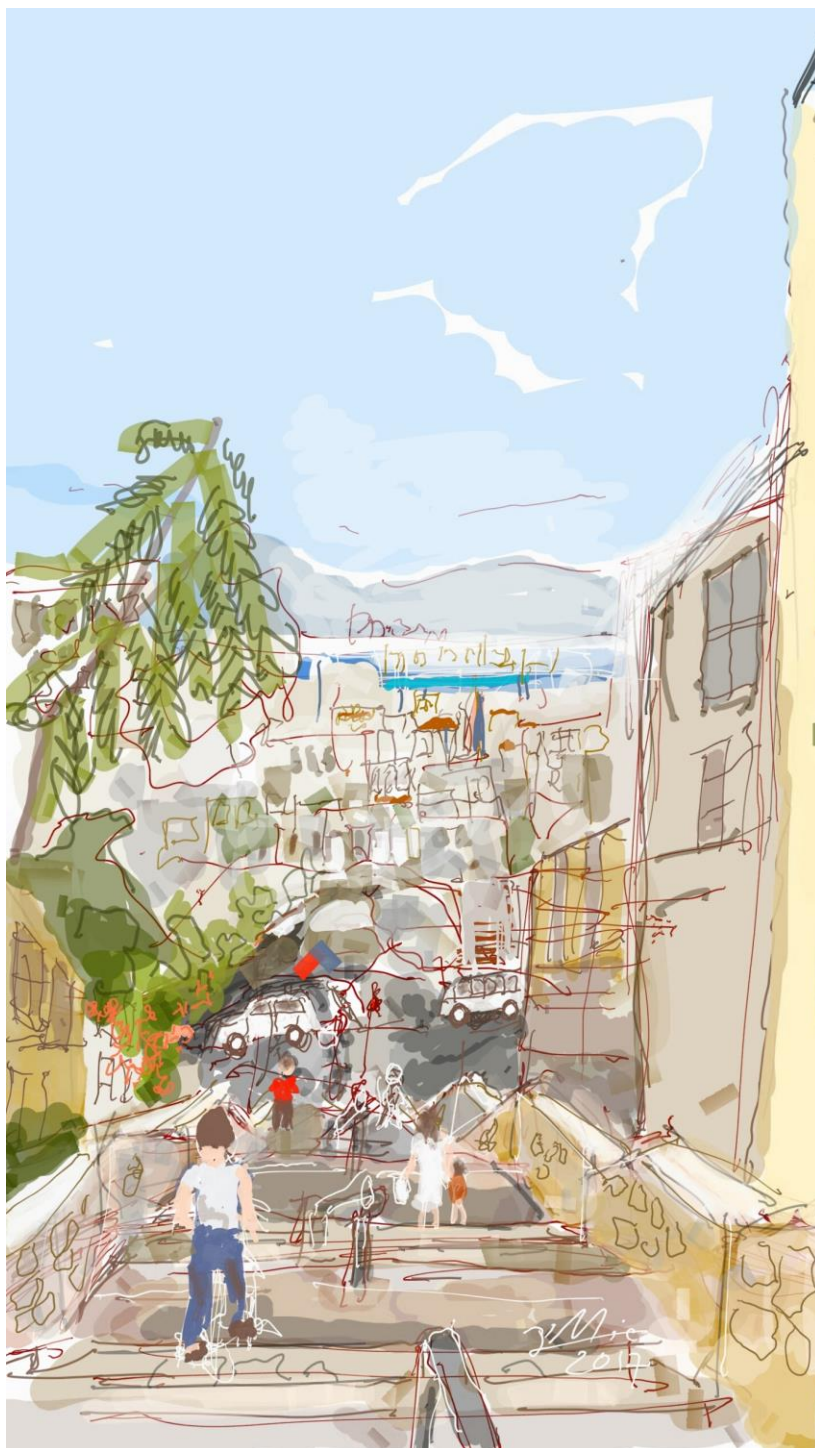
נעלה עתה לשכונת הדר. שכונת הדר הייתה עד שנות השמונים שכונת העסקים והממשל המרכזית של חיפה. היום הדר ירדה מגדולתה אם כי עדיין מעניינת ותוססת. עיריית חיפה שוכנת בהדר, מוזיאון "מדעטק", מוזיאון האמנות העירוני ועוד מוסדות חשובים. נתחיל את סיורנו במרכז התרבותי יהודי-ערבי בית הגפן, בואכה שכונת הדר.

שני בנייני בית הגפן ברחוב הגפן
ושדרות הציונות



"הדר הכרמל והשרון"
ישעיהו, פרק ל"ה, פסוק ב'

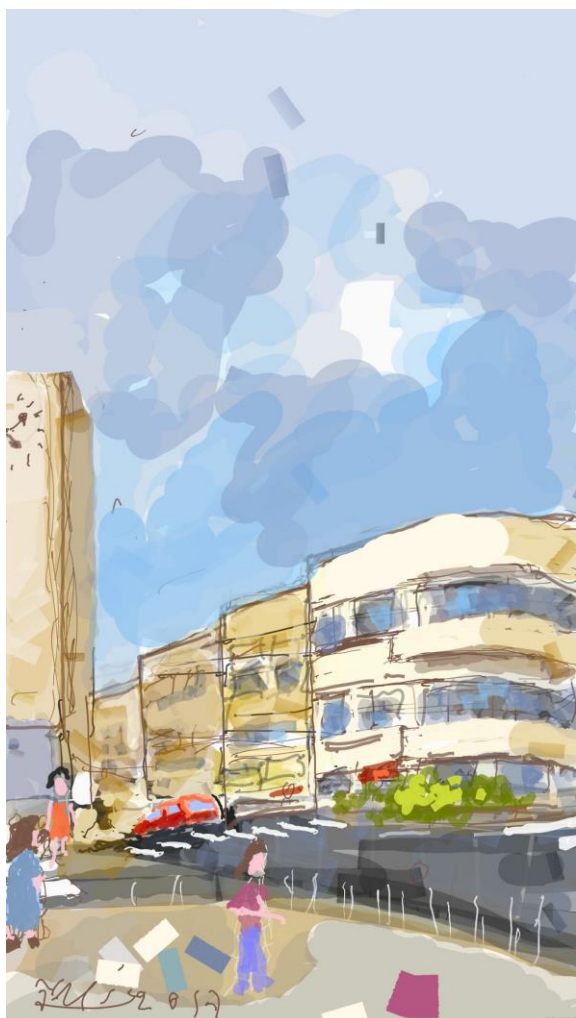
נמשיך לרחוב הרצליה ונצפה ברחוב המושתת על מדרגות. חיפה מתאפיינת במדרגות היורדות בתלילות מן הכרמל עד לעיר התחתית. מכל מורד מדרגות נשקף נוף מקסים ואורח חיים ייחודי. כמובן ניתן לזהות את שוחרי ההליכה במקום נסיעה במכונית.



מדרגות יורדות מרחוב הרצליה

נעבור עתה לבית הקרנות בפינת רחוב הרצל ורחוב בלפור המאוד תלול

מבט על צומת רחובות הרצל, בלפור וביאליק
מבית הקרנות



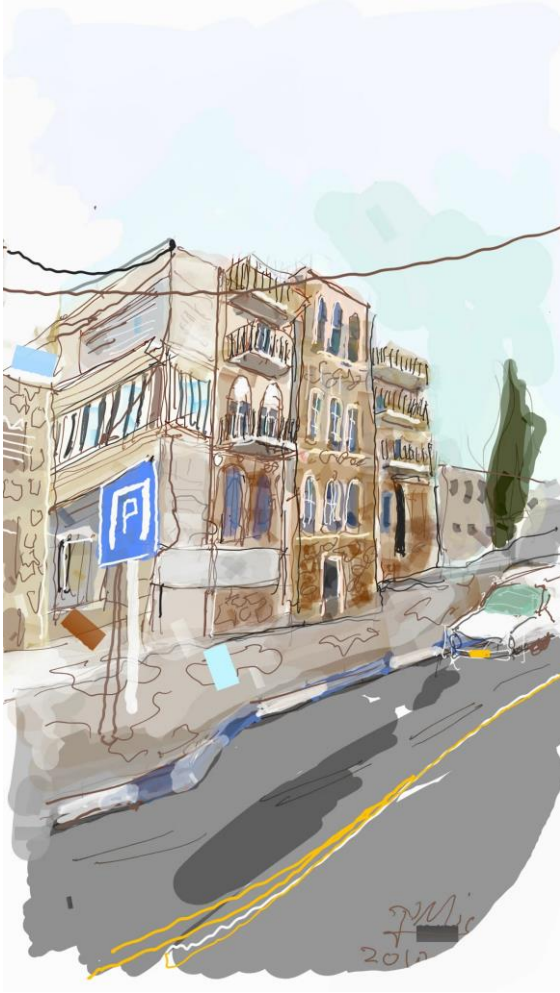
במרחק קצר מבית הקרנות נמצא בניין עיריית חיפה ההיסטורי המרהיב אשר נבנה בתקופה המנדטורית, ברחוב חסן שוקרי מול גן הזיכרון. משמאלו בניין זכוכית המשקף את השמיים הכחולים ובו משרדי עירייה נוספים.



בניין עיריית חיפה



ברחוב ביאליק. בבניין הזכוכית משרדי עירייה רבים



ברחוב ברוולד

בית הספר הריאלי העברי

בית הספר הריאלי העברי הוא אבן יסוד בחינוך העברי בחיפה מאז הפך ד"ר ארתור בירם למנהלו בשנת 1919. בית הספר הצמיח מתוכו אלופים בצה"ל, מהנדסים ומדענים בטכניון וברפא"ל, ואנשי רוח ידועים. ביה"ס הנחיל בתלמידיו ערכי עמל, צניעות, לימוד ואהבת הארץ. בניין בית הספר הריאלי בהדר הכרמל עומד ברמה ארכיטקטית גבוהה ביותר בדומה לבניין העירייה ובניין הטכניון הישן אשר נבנו באותה תקופה. נסייר בשני בתי הספר בהדר הכרמל וגם נעלה לסניפיו במרכז הכרמל, באחוזת וב"בית בירם" במעלה הכרמל. שם טובל בית הספר בין עצי האורן הרבים האופייניים לנוף הכרמל.

בניין בית הספר היסודי
בהדר הכרמל.
בעבר שימש הבניין
כפנימייה לתלמידי
בית הספר השוכן מעבר
לרחוב





בביתה א2

בחצר בית הספר הריאלי באחוזזה



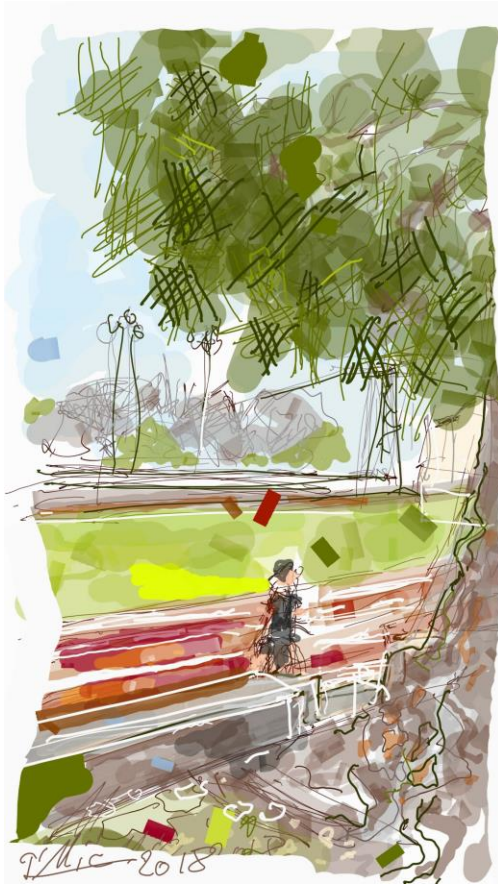


בחצר בית הספר הריאלי במרכז הכרמל

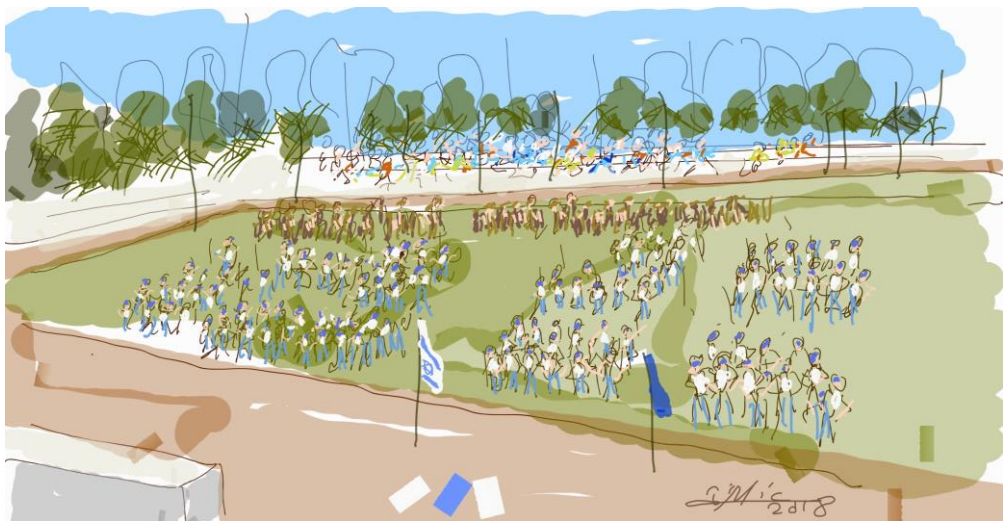
נעלה לבית בירם ונצפה בבניין הראשי הישן והמקסים המצטיין בפשטות אדריכלית.
הבניין משמש את ההנהלה ובו גם כיתות לימוד.



הצנע לכת



אימון באצטדיון



מסדר יום הזיכרון בהשתתפות כל תלמידי בית הספר ותלמידי הפנימיה הצבאית



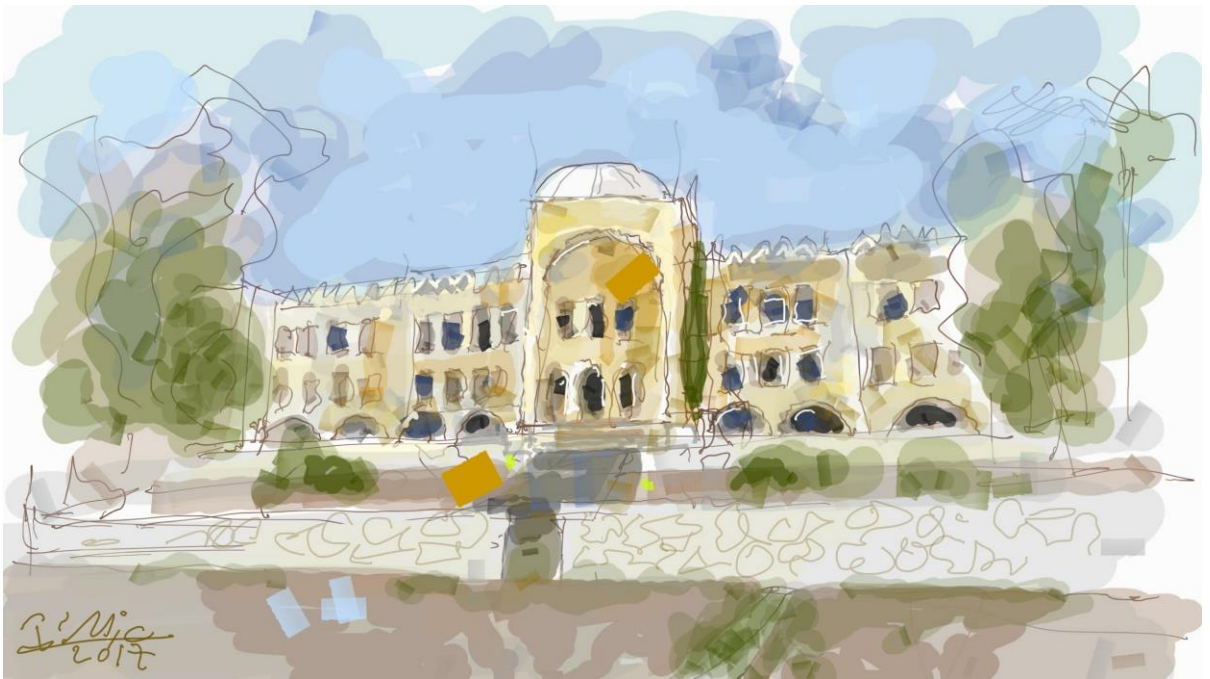
בכניסה לפנימייה הצבאית

נעמוד ליד האנדרטה לחללי צה"ל אשר למדו בבית הספר הריאלי ונזכור את כלם.



מוזיאון המדע והטכנולוגיה "מדעטק"

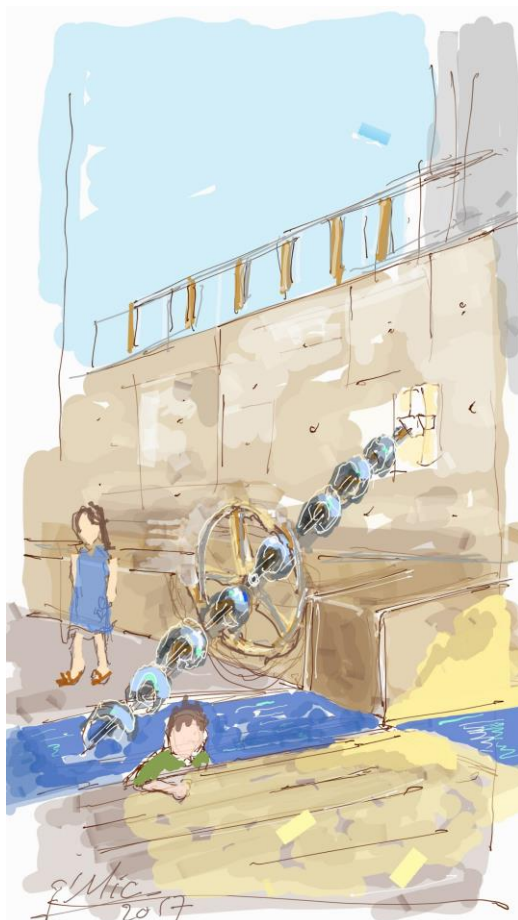
מעבר לבית הקרנות במעלה רחוב בלפור נמצא מוזיאון המדע והטכנולוגיה "מדעטק". מרכזיותו של המקום בהתפתחותה של העיר חיפה כה גדולה עד שלא יכולתי לדלג על המקום הנפלא הזה. בבניין המוזיאון אשר תוכנן על ידי האדריכל ברוולד שכן בעבר הטכניון, בין השנים 1925 ו 1965. בחנוכתו נכח אלברט איינשטיין. בבניין זה הוצב רף הטכנולוגיה והמדע הגבוה ביותר המאפיינים את המדינה ומכאן התקדמה חיפה למיקומה כעיר ההנדסה והתעשייה המרכזית בארץ. משעבר הטכניון לקריית הטכניון בנווה שאנן הפך המקום למושב של בית הספר להנדסאים "בסמת" ומאוחר יותר למוזיאון "מדעטק" המקסים בו מבקרים מאות בני נוער וילדים ביום. בית הספר "בסמת" עבר לרחוב מסדה במעלה רחוב בלפור ועומד לעבור למשכנו החדש בקריה המדעית טכנולוגית בדרומה של העיר.



בניין מוזיאון "מדעטק"



ילדה מרימה את כדור הארץ בחצר המוזיאון
בעזרת מנוף על פי רוחם של אטלס וארכימדס
היוונים



ילדים ליד משאבת המים הבורגית " משאבת
ארכימדס " בחצר מוזיאון "מדעטק"

ממוזיאון "מדעטק" נעלה לרחוב מסדה המקביל לרחוב הרצל. רחוב מסדה הטובל בירק, שוקק חיים ובו בתי קפה לצעירים. בתחילת הרחוב ניתן להבחין בבית הספר "בסמת" ולשמוח על כך שחיפה אינה מזניחה את החינוך המקצועי הטכנולוגי של בני הנוער.



בית הספר הטכנולוגי "בסמת"

בתי הקפה ברחוב מסדה





בקיוסק הפלאפל ברחוב הנביאים בהדר

שכונת בת גלים

נעבור עתה לסייר ולצייר בשכונת בת גלים. השכונה הוותיקה השוכנת לאורך החוף בצמוד לנמל ירדה מגדולתה בעבר, אולם לא איבדה מקסמה. מבתיה נגלה יופי רב גם בהיעדר שיפוף, וניכר הקשר העמוק של רבים מתושביה אל הים. צעירים רבים גרים בה, והם נהנים מטיילת נהדרת ומנוף מקסים אל הים ואל הכרמל. בית החולים רמב"ם מוסיף משקל רב לערכה של השכונה.

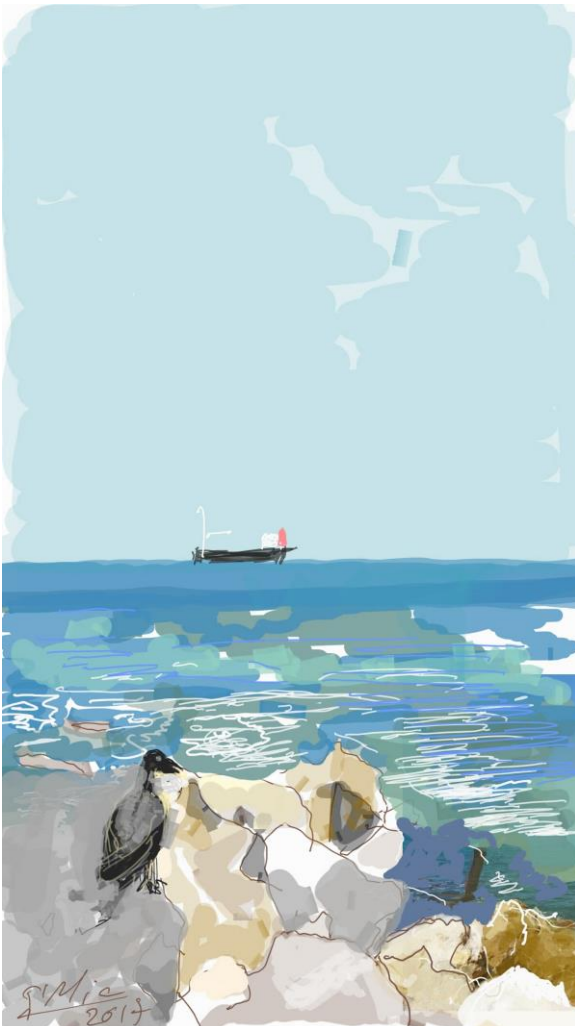
המרכז הימי בסמיכות לחוף השקט



החוף השקט בסמיכות לנמל



הרגעות מתחת לשמשיות לאורך חוף בת גלים



בטיילת בת גלים



התפוררות קירות אינה יכולה להסתיר את יופי העבר של רבים מבנייני שכונת בת גלים



לאורך הטיילת



קרלוס פ. מבת גלים מייצג את כל כלבי חיפה המביאים אושר לבעליהם ושומרים בקפדנות על ניקיון המדרכות



הבניין הישן של בית החולים "רמב"ם"

שכונת אחוזה ומרכז הכרמל

אחוזה ומרכז הכרמל סובבים סביב ציר ארוך המתחיל בכיכר חורב, מתמשך לאורך רחוב מוריה, מרכז הכרמל ושדרות הנשיא. בסיורי האיור התרשמתי מעצי האורן הוותיקים אשר הקיפו אותי מכל עבר ומן העובדה שמאין ספור מקומות צץ לו מראהו המקסים של מפרץ חיפה. יופיו של הכרמל מרהיב.



בכיכר חורב



מבט על כיכר דויד הכהן ורחוב קריית ספר מקפה "גרג"



בקפה "לואיז" ברחוב מוריה

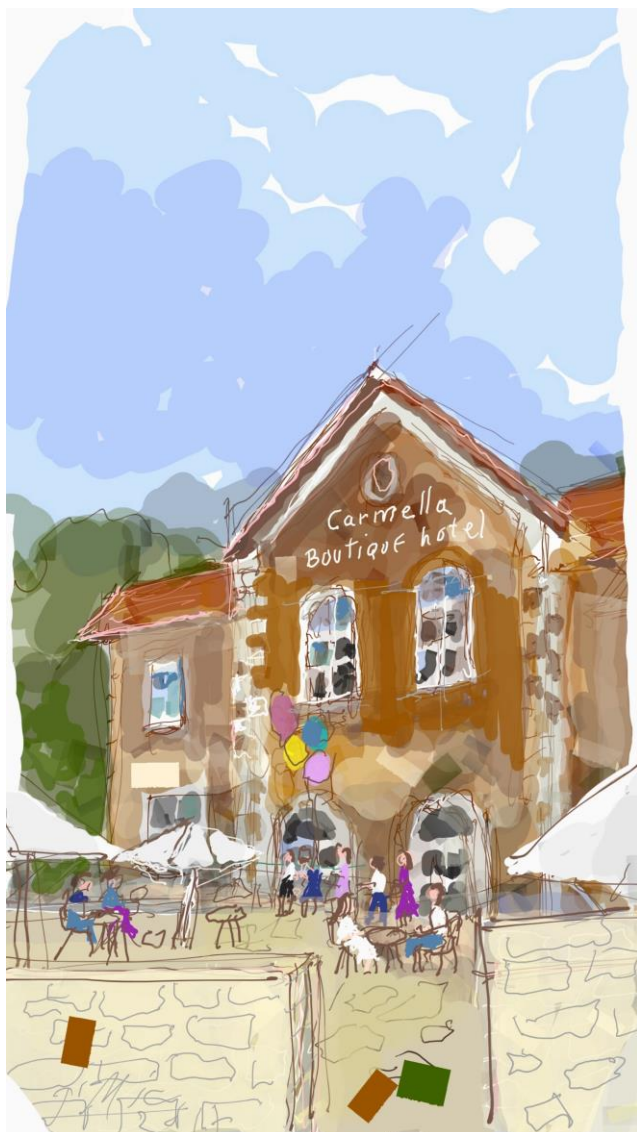


שלוש בנות בקפה "לואיז"

מראה הוואדי והים ממרפסת דירה
ברחוב תשב"י במרכז הכרמל



נעבור עתה לגן האם במרכז הכרמל ולביקור בגן החיות הנפלא השוכן בתוכו. נתחיל בביקור במלון "כרמלה" המרשים, אשר שימש בעבר כביתו של כומר קהילת הטמפלרים בחיפה והפך למלון לאחר שימור ושיפוץ נפלאים.

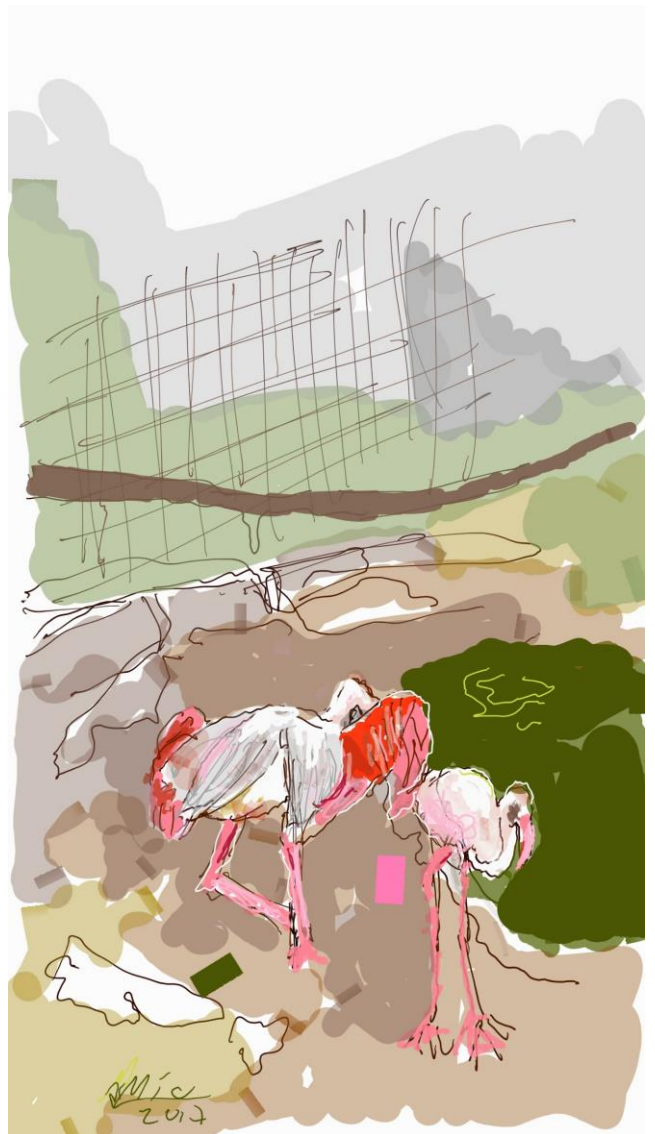


בניין מלון וקפה "כרמלה" והטרקלין המשופצים





לאורך שביל בגן החיות



ביקור אצל השקנאים



הדייר עם נוף אל הים



לאמורים מחכים בסבלנות לסיום הציור

פסטיבל הסרטים הבינלאומי השנתי בחיפה

אחת לשנה מתקיים פסטיבל סרטים בינלאומי חשוב בחיפה בחול המועד סוכות. בפסטיבל משתתפים סרטים ברמה הגבוהה ביותר המוקרנים בבתי קולנוע בכל רחבי העיר. הפסטיבל מושך קהל רב מכל רחבי הארץ. איני יכול שלא לבקר בפסטיבל עם הטלפון החכם ועט דיגיטלי שלוף ולצייר הן את אוירת הפסטיבל והן את הצופים במהלך הקרנת הסרטים.

”...בחג הסוכות מגיעים לחיפה...”

יונה יהב

ראש עיריית חיפה בתשדיר פרסום

לפסטיבל בקול ישראל



סינמטק חיפה בשבוע הפסטיבל



צופים בעת הקרנת הסרטים

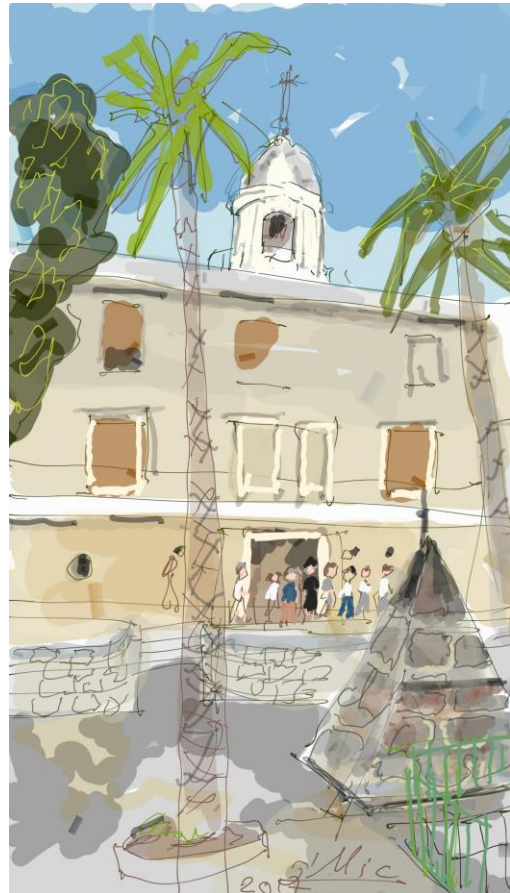


הכרמל הצרפתי

בדומה למושבה הגרמנית, לא ניתן לחוש את חיפה מבלי לעבור בכרמל הצרפתי. בכרמל הצרפתי מצוי מנזר "סטלה מאריס" המהווה מרכז למסדר ה"כרמליטים" אשר נוסד על ידי הצלבנים לפני כאלף שנים. למסדר זה זכות ראשונים על פיתוח והתיישבות אירופאית בחיפה. המנזר המשקיף אל הים שימש את כוחות נפוליאון כמפקדה ובית חולים שדה בכיבוש עכו. מולו מצוי מצפה "קליפורניה" המרהיב.



מצפה "קליפורניה" והנוף הנשקף ממנו



מנזר "סטלה מאריס"

שכונת רוממה

שכונת רוממה בה התגוררתי שנים רבות מאפיינת את השכונות הוותיקות על הכרמל אשר עוברות תהליך התחדשות זה שנים רבות. מצויים בה בנייני שיכון מן התקופה בה רוממה הייתה ישוב ספר בין חיפה לדלית אל כרמל, בשנות החמישים והששים. בשכונה כיום בניה חדשה איכותית יותר מזו של שנות השמונים. יש בה אצטדיון כדורסל עירוני משוכלל ומודרני המשמש קבוצת כדורסל איכותית של מכבי חיפה. יש בה גם מבצר מן התקופה הצלבנית החולש על וואדי רושמייה.



הכניסה הוותיקה לשכונת רוממה

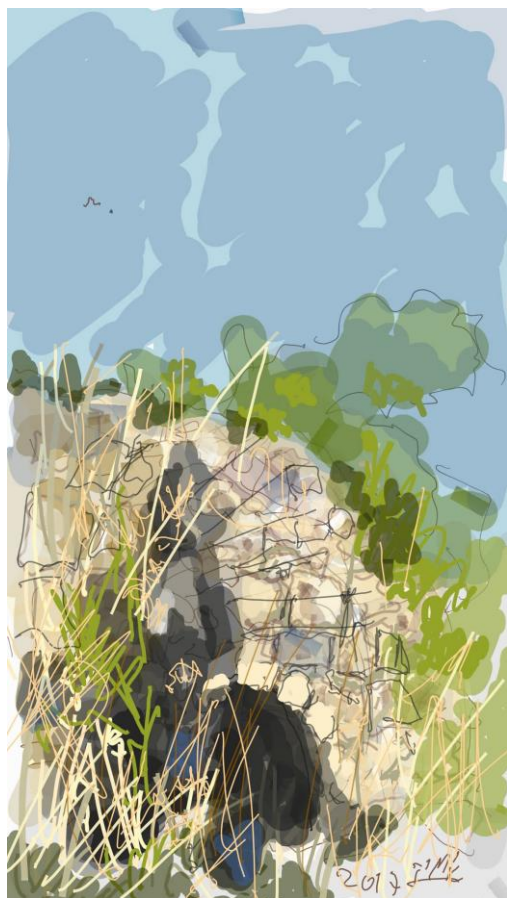


ב"גן הבנים" בסמיכות למבצר הצלבני.



גן הבנים קרוי על שמו של אורי מימון, ידיד ילדות אשר אתו שיחקתי שחמט ונהרג במלחמת יום הכיפורים והוא בן 27 בלבד. על שמו קרויים חוגי הסיור של קק"ל

הנוף הנשקף מ"גן הבנים"



המבצר הצלבני ומראה הים והכניסה לוואדי
רושמייה.
הוואדי נשלט בעבר מן המבצר





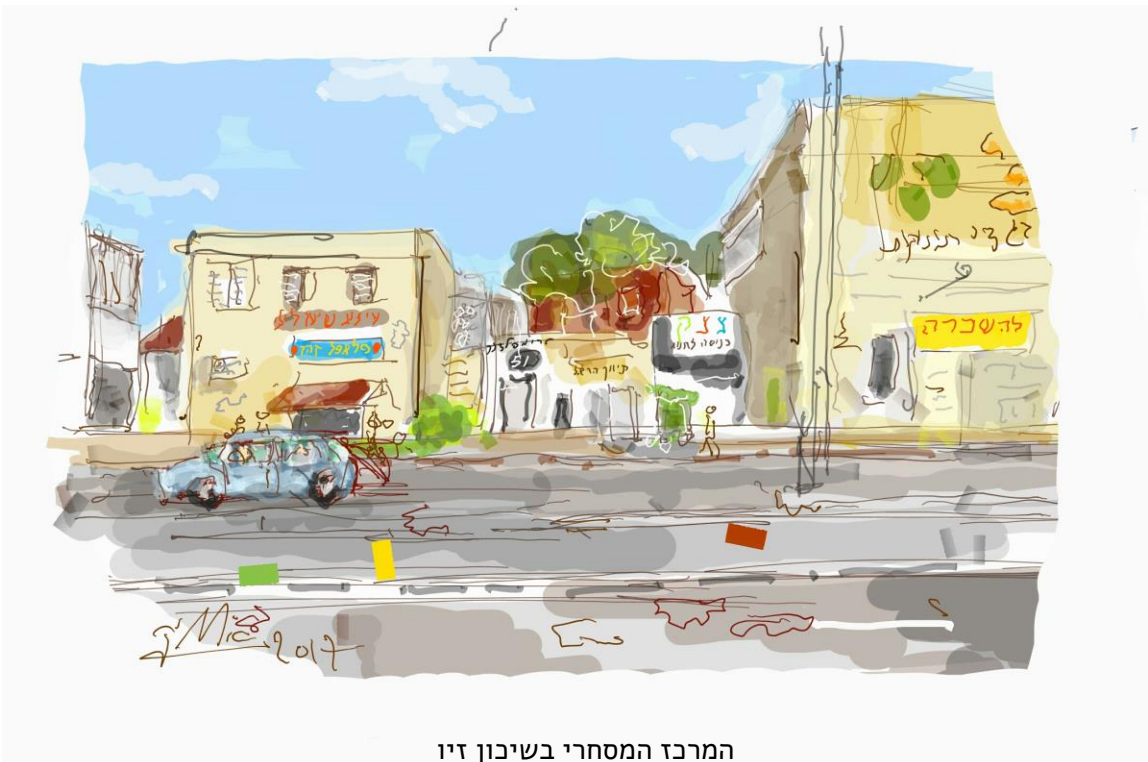
אצטדיון הכדורסל ברוממה

שיכון זיו בנווה שאנן

מרוממה ניסע לשיכון זיו בנווה שאנן. שיכון זיו הוא מוותיקי השכונות על הכרמל ובמראהו לא השתנה הרבה מאז שנות החמישים. בשל שכנתו המידית לטכניון גרים בו סטודנטים רבים.



בתים רבים בשיכון זיו נראים בדיוק כפי שנראו בשנות החמישים



המרכז המסחרי בשיכון זיו

קריית הטכניון

המראה הבולט ביותר עם כניסתו של מבקר בקריית הטכניון הוא יער עצי האורן הגדול בו שוכנים בנייני המחקר וההוראה. כל הקריה טובלת בירק מאד מרגיע ומרשים. נטייל לאורך השדרה הראשית סביבה מתחנכים רבים מהמהנדסים בארץ, צומחות תעשיות אין ספור ואף שוכן משרדו של חתן פרס נובל לכימיה.



כיכר שלדון רוט בכניסה לטכניון מסגירה את נוף החורש אותו נראה בהמשך הסיור



עם הגיענו לבניין מרכז המדע והטכנולוגיה נראה גם את הפינה הירוקה: מיכל איסוף בקבוקים גדול הניצב לא הרחק מהבניין להנדסה סביבתית וגם משמש מעין פסל סביבתי יפה

בניין אגודת הסטודנטים נחבא בין עצי
האורן הרבים



האובליסק הקינטי המוצב במרכז קריית
הטכניון. האובליסק המרשים תוכנו על ידי
האדריכל הנודע קלטרובה ומתנשא לגובה
28 מטרים

אוניברסיטת חיפה

אוניברסיטת חיפה אשר נוסדה בשנות השבעים ביוזמת ראש העיר המיתולוגי אבא חושי ממוקמת במקום הגבוה ביותר בחיפה. הבניין הראשי "מגדל אשכול" על שלושים קומותיו מאפשר תצפית מרהיבה על הגליל מצפון ועל מישור החוף מדרום. הר תבור וארובות חברת החשמל בחדרה נראים בבירור. לא ניתן שלא לצייר את הנוף המרהיב מקומת הגג כפי שלא ניתן שלא להתפעל ממוזיאון "הבט" לאמנות וארכיאולוגיה של ארץ ישראל בקומת הקרקע.



הספינה העתיקה אשר נמשתה מחוף מעגן מיכאל במוזיאון הבט ב"מגדל אשכול"



"מגדל אשכול" באוניברסיטת חיפה



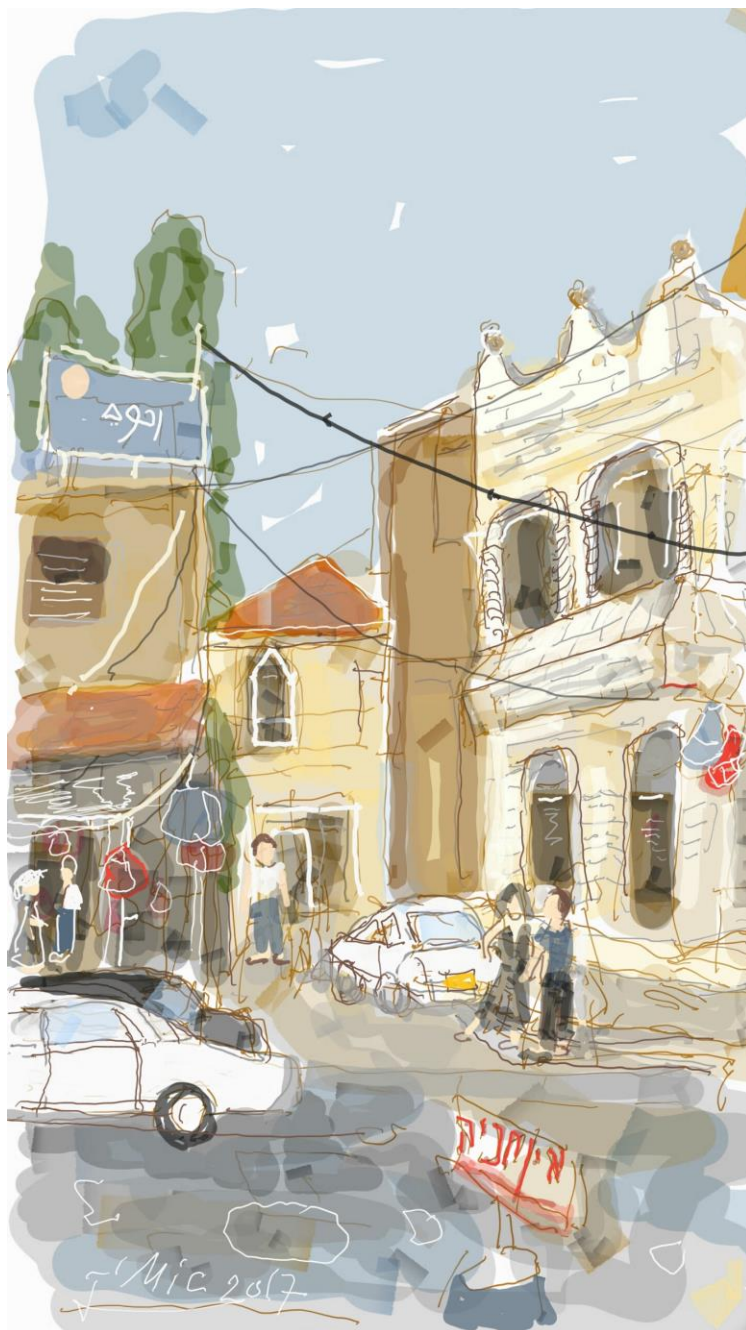
מבט על האוניברסיטה מן הקומה
השלושים



מבט על הגליל מן הקומה השלושים

עוספיה ודלית אל כרמל

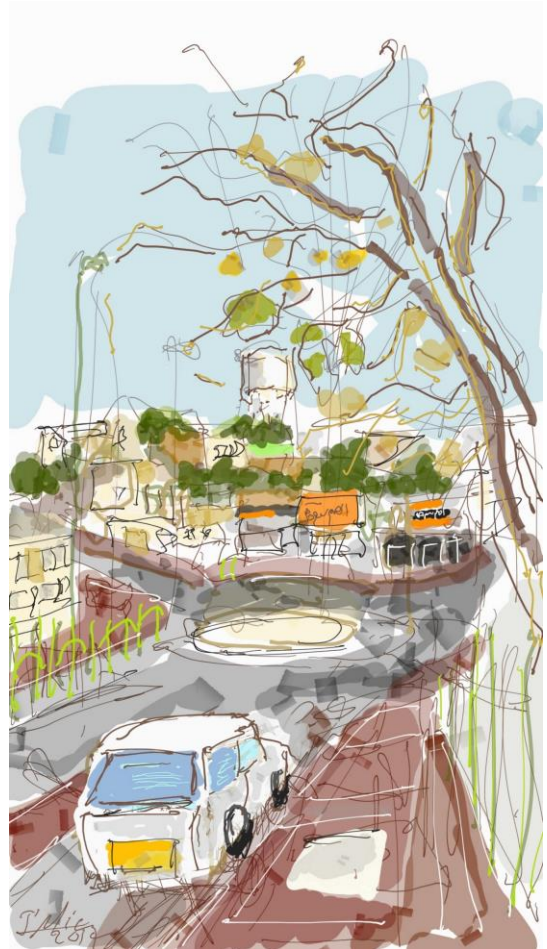
שני הכפרים הדרוזים עוספיה ודלית אל כרמל אמנם אינם שייכים מוניציפלית לחיפה, אולם הם מהווים מעשית חלק מהחיים היומיומיים והתרבותיים של חיפה. נסיים את הסיור המאור הדיגיטלי בשני יישובים צבעוניים אלו. נתחיל בדלית אל כרמל, נמשיך בנוף הכפרי בעמק המפריד בין דלית אל כרמל לעוספיה ונסיים בעוספיה.



במרכז דלית אל כרמל



מראה מעוספיה על העמק המוביל
לדלית אל כרמל



הבניסה לעוספיה

האנדרטה להנצחת הנספים בשריפה הגדולה בכרמל

בתום הסיור בנחל אורן נעלה אל האנדרטה להנצחת ארבעים הסוהרים אשר נספו בשריפה הגדולה בכרמל בשנת 2010. האנדרטה הנצבת מול קיבוץ בית אורן צופה על הנוף המפוחם אשר התאושש ונראה היום חי וירוק מתמיד.



האנדרטה להנצחת הנספים בשריפה הגדולה בכרמל. באופק נמצא קיבוץ בית אורן

שביל ארז ומעלה נחל אורן

לא ניתן לנתק את יופייה של חיפה מיופיו של הכרמל. מסלולי הטוילים בשמורות הטבע בכרמל מאפשרים לצפות בעולם הצומח, החי, ובגיאולוגיה של האזור כחוויה מהנה ומאתגרת. אחד המסלולים היפים ביותר הוא חלקו העליון של נחל אורן הצמוד לחיפה ותחילתו באמצע הדרך בין האוניברסיטה לעוספיה. המסלול מתחיל כמאה מטרים מעל מעיין אלון ומסתיים בחניון האגם המותאם לפיקניקים. בקטע זה של הנחל העמוס מטיילים גידלו עד שנות השבעים טבק אשר הפך למקור פרנסה מרכזי לישובים הדרוזים בכרמל. בסמוך למעיין אלון נבנו בתחילת המאה הקודמת בית משאבות ובריכת אגירת מים אשר שופצו ועברו ניקוי על ידי חבריו הטייסים והסיירים של ארז פלקסר, אשר לו מוקדש ספר זה. המסלול קיבל את השם "שביל ארז" ואחת לשנה מתקיים בו טיול של חוגי סיירות מחיפה בהדרכת המכינה הקדם צבאית "תבור" אשר בסופו מספרים על ארז. נסייר ב "שביל ארז" יחד עם מדריכי המכינה הצבאית "תבור" וחוגי הסיירות. נתחיל את הסיור מעבר לגדר האוניברסיטה ומשם נמשיך לשביל ארז בנחל אורן.

"וכבוד יערו וכרמלו"

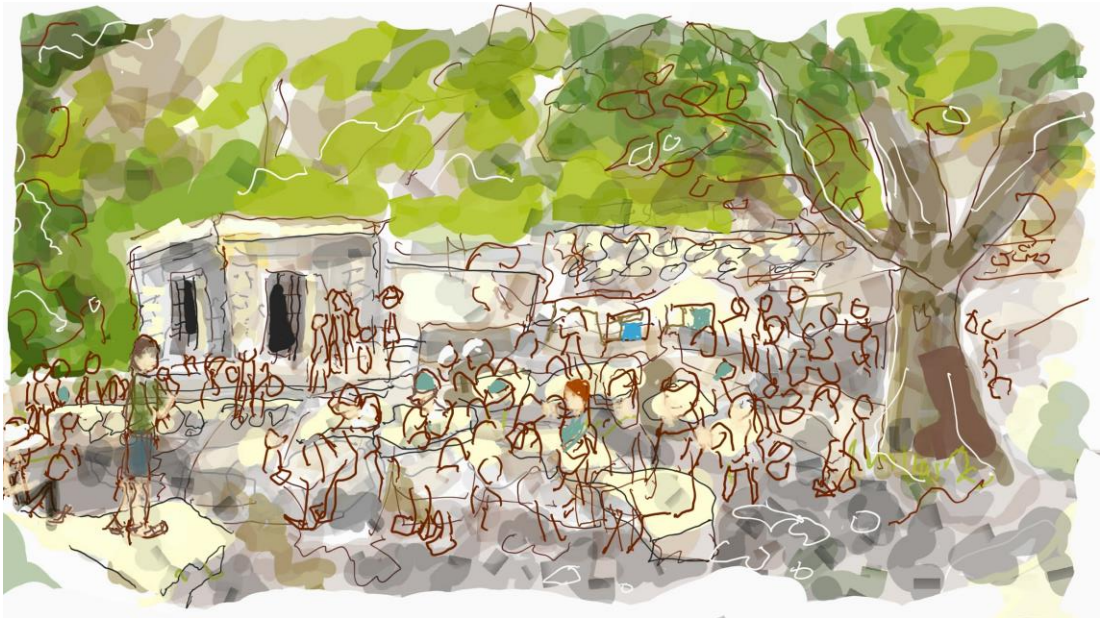
ישעיהו פרק י' פסוק י"ח



מראה שבילי הכרמל מעבר לגדר אוניברסיטת חיפה



חברי חוגי הסיור יורדים לאורך
שביל ארז בטיול אתגרי



התכנסות בבית המשאבות ובריכת האגירה ליד מעיין אלון



בית המשאבות



בבריכת האגירה הצמודה לבית המשאבות

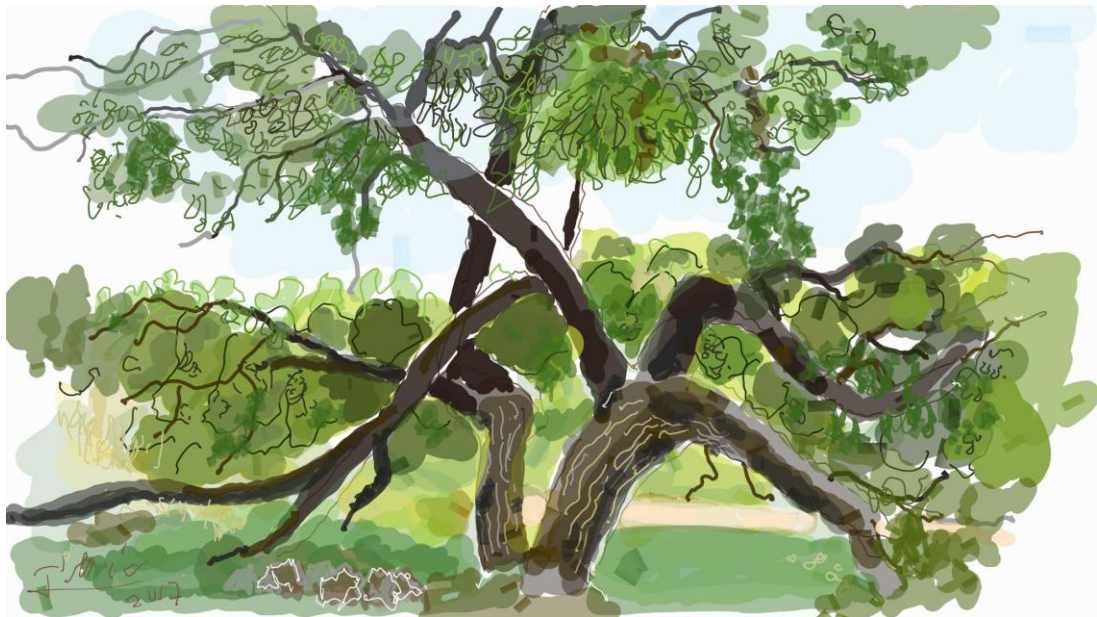


ליד השלולית בין בית המשאבות לחניון האגם

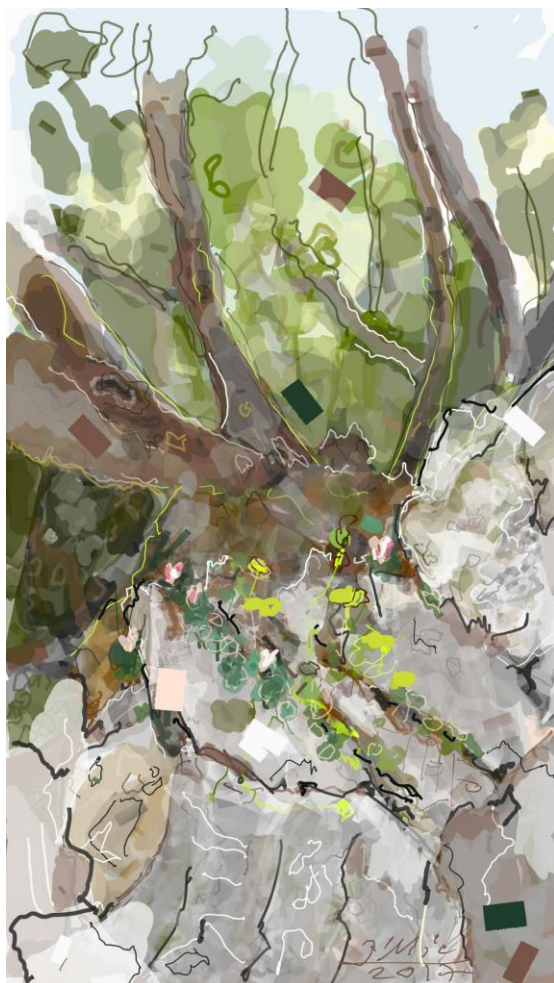


פיקניק בחניון האגם, בקצהו השני של שביל ארז

הצמחייה ב "שביל ארז"



עץ האלון השורשי מקשט את העמק המקסים

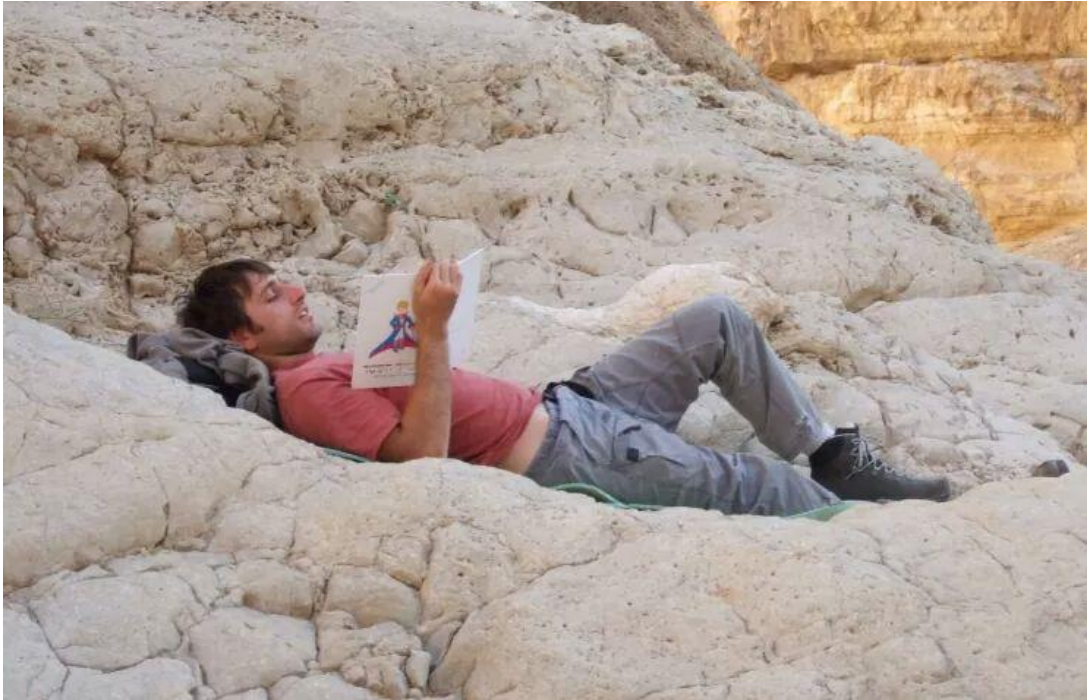


שורשיו של עץ האלון חופרים בסלע הגירי,
 סודקים אותו ויוצרים תנאים לעולם צומח
 עשיר ומרהיב

פרח ה"דבורנית"

לפרח המרשים צורה וצבעים כשל דבורה.
 הוא פורח בגובה מעופם של הצרעות,
 וריחו כריח הדבורה. וכך מתחפש פרח
 הדבורנית לדבורה וזוכה להאבקה על ידי
 החרק הזכרי





תודות

ברצוני להודות לאשתי היקרה ניצה על סבלנותה הרבה בשעת הסיורים ועצותיה הרבות.

תודה מיוחדת לבני רון זלטקין על תרומתו הרבה להפיכת שיטת הציור הדיגיטלית ביד חופשית על טלפון חכם לברת הדפסה והפצה רחבה. רון גם משמש עבורי יועץ מאיר עיניים בתחום הציור.

תודה גם לבנותיי האהובות עידית סלנט ומירב פלקסר, מבינות גדולות באמנות הציור, על עצותיהן הרבות.

תודה לאחותי וג'סי דידי וגבי אדם על תרומתם הרבה לאהבתי לעיר חיפה.

תודה למר סלמאן אבו רוכן מעוספיה, מגדולי המומחים לצומח בכרמל על ההדרכה וההסברים המעמיקים על האקולוגיה וההיסטוריה של שביל ארז ומעלה נחל אורן.

תודה מיוחדת לאבנר נבו, לשלומי בולקובשטיין, רועי שצקי, ג'יי בן דב, אבירם אורי, ניר בלובשטיין, אורן וול ולשאר חבריו של ארז פלקסר על השיפוץ והניקוי של בית המשאבות ומעלה נחל אורן ובחירת המסלול המרתק והיפה להנצחתו של ארז.

תודה למכינה הצבאית "תבור" על אימוץ שביל ארז כמסלול טיול שנתי לזכרו של ארז פלקסר.

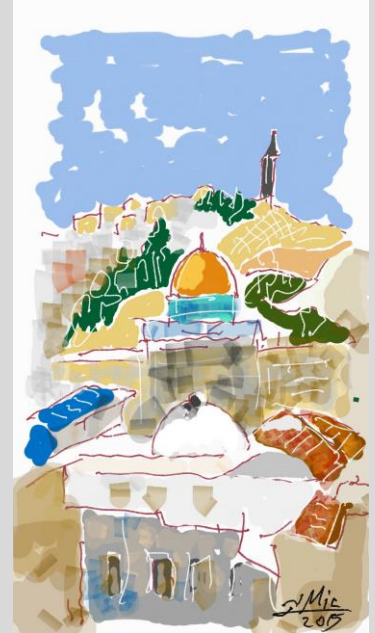
עוד בסדרה:



עיר בקו וצבע -
מסע רישום לאורכה
ולרוחבה של
הרצליה



עיר בקו וצבע -
מסע רישום לאורכה
ולרוחבה של
תל אביב - יפו



קודש בקו וצבע -
מסע רישום לאורכה
ולרוחבה של
ירושלים

המחבר מיכאל זלטקין, הוא צייר ודוקטור בפיזיקה, המחלק את זמנו בין ציור למדע. ילדותו במזרח אפריקה היא מקור ההשראה של הצבעוניות והאור בציוריו. בשנים האחרונות פיתח שיטת ציור ביד חופשית על גבי צג של טלפון חכם. בשנתיים האחרונות שימש הטלפון החכם את מיכאל לתיעוד שש ערים ברחבי הארץ באמצעות 600 ציורים.